

# DETECCIÓN DE NECESIDADES DE FORMACIÓN EN EL SECTOR DE ORGANIZACIONES NO GUBERNAMENTALES: ELABORACIÓN DE ITINERARIOS FORMATIVOS

(Presentación del proyecto)

Nº C20100051





# 1. Metodología

---



# Técnicas

**ASIMAG** ha colaborado en la ejecución de cada una de las técnicas.

Se combinaron las técnicas cuantitativas y cualitativas

RESUMEN TÉCNICAS DE INVESTIGACIÓN	Número
ENTREVISTAS EN PROFUNDIDAD	15 entrevistas
GRUPOS DE DISCUSIÓN	6 grupos de discusión
ENTREVISTAS SEMI-ESTRUCTURADAS	15 entrevistas
ENCUESTA TELEFÓNICA (error muestral $\pm 3\%$ , N.C. 95%)	1.063 encuestas a profesionales
PANEL DELPHI	1 panel delphi (2 circulaciones)
COMITÉ DE PILOTAJE	2 reuniones del comité



# Técnicas

Perfil	Nº
<b>ENTREVISTAS</b>	
REPRESENTANTES DE SINDICATOS	2
REPRESENTANTES DE AGRUPACIONES DE ONG	2
RESPONSABLES DE RECURSOS HUMANOS O FORMACION EN ONG	8
EXPERTOS / AS EN DISEÑO Y GESTIÓN DE LA FORMACIÓN	3
<b>GRUPOS</b>	
REPRESENTANTES DE AGRUPACIONES DE ONG Y SINDICATOS	1
RESPONSABLES DE RECURSOS HUMANOS O FORMACION	2
EXPERTOS / AS EN DISEÑO DE LA FORMACIÓN	1
PROFESIONALES DE ONG	1
VOLUNTARIADO DE ONG	1
PANEL DELPHI: Compuesto por 8 expertos. Se realizaron 2 circulaciones.	8
ENCUESTA TELEFÓNICA: Profesionales de ONG	1.063
ENTREVISTAS SEMI-ESTRUCTURADAS dirigidas a profesionales que hayan participado en formación en el periodo 2007 / 2010	15
SELECCIÓN DE BUENAS PRÁCTICAS	10



## 2. Principales resultados del mapa formativo

---



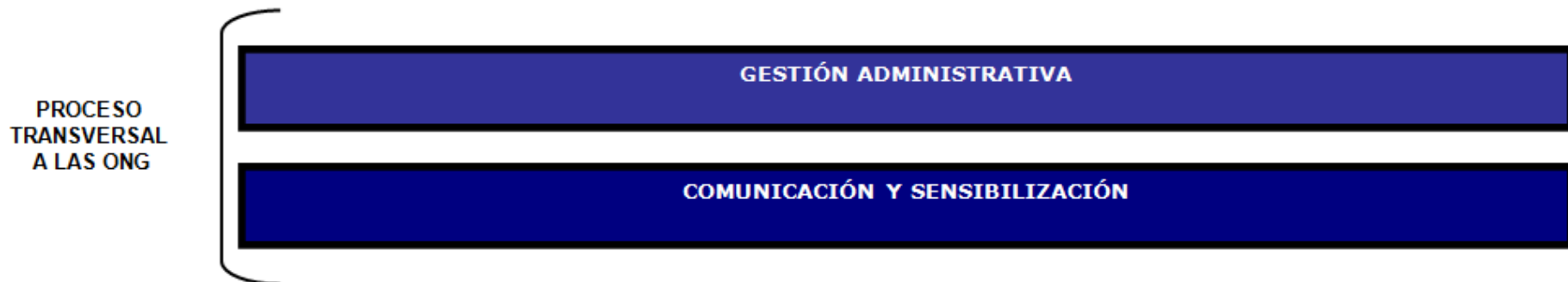
## 2.A. Procesos organizativos

---



# Procesos organizativos en las ONG

## PROCESO GENERAL DE LAS ONG





## 2.B. Promoción de la formación en las ONG

---





# Planes de formación en las ONG (%)

El **62,8%** del colectivo de profesionales señala que sus respectivas ONG tienen plan de formación

## Según tipo de ONG

Tipo de ONG	Sí	No	Ns/Nc
ONGD	55,2	38,0	6,8
ONG de Acción Social	67,6	27,9	4,5
Otras ONG	61,2	34,0	4,8
Total	62,8	31,9	5,3

## Según tamaño de ONG

Tamaño	Sí	No	Ns/Nc
Menos de 10	43,6	52,8	3,6
Entre 10 y 20	53,6	40,0	6,4
Entre 21 y 50	68,7	24,7	6,6
Más de 50	83,3	12,5	4,2
Total	62,8	31,9	5,3

*"No todas las organizaciones fomentan la formación, aunque cada una de una manera; las grandes con su propio plan"*

(e8 - Representante de sindicato presente en el Sector de las ONG)

Fuente: Encuesta

\* Incluimos como otras ONG, las ONG de Voluntariado, ONG de Derechos Humanos y las ONG de Medioambiente



# Estudios de necesidades de formación en las ONG (%)

Según tipo de ONG (%)

Tipo de ONG	Sí	No	Ns/Nc
ONGD	60,2	20,9	18,9
ONG de Acción Social	62,1	26,9	11,0
Otras ONG	77,8	17,5	4,8
Total	63,0	24,3	12,7

Según tamaño de ONG (%)

Tamaño	Sí	No	Ns/Nc
Menos de 10	45,9	44,0	10,1
Entre 10 y 20	47,8	35,8	16,4
Entre 21 y 50	69,9	15,5	14,6
Más de 50	74,4	15,5	10,0
Total	63,0	24,3	12,7

El **63,0%** de las ONG con plan de formación, ha realizado previamente antes un **diagnóstico**

\*Solo responden ONG con plan de formación

Fuente: Encuesta



## Participación de expertos en los estudios de necesidades de formación (%)

El **42,0%** de las ONG que ha realizado un diagnóstico, ha acudido a una consultoría externa

Tamaño	Sí	No	Ns / Nc
Andalucía	36,6	47,9	15,5
Cataluña	36,0	50,0	14,0
Madrid	29,5	59,1	11,4
País Vasco	57,7	26,9	15,4
Levante	40,7	51,9	7,4
Centro	50,0	38,7	11,3
Norte	41,1	38,9	20,0
Sur	51,0	33,3	15,7
<b>Total</b>	<b>42,0</b>	<b>43,2</b>	<b>14,7</b>

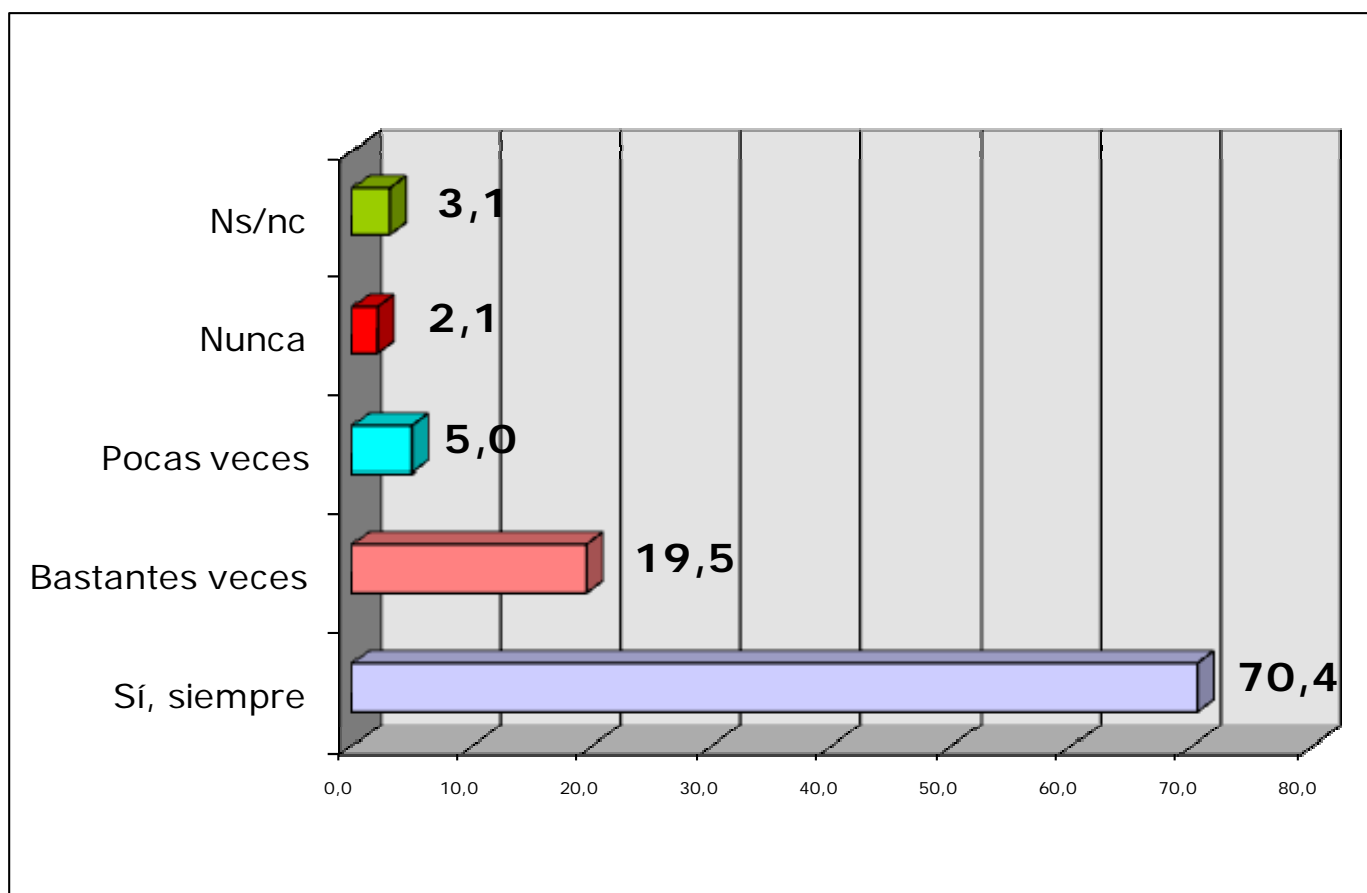
Fuente: Encuesta

*“Claramente, el diagnóstico depende del tamaño de las ONG. En una ONG pequeña que tiene 10 o 15 trabajadores, no tiene mucho sentido hacer un diagnóstico de necesidades de formación, como tal” (e1 – Experto en formación)*



## ¿FACILITAN LAS ONG PARTICIPAR EN CURSOS, SEMINARIOS, TALLERES, CONFERENCIAS U OTROS EVENTOS FORMATIVOS? (%)

El **89,9%** del colectivo de profesionales señala que su ONG sí le facilita acceder a formación

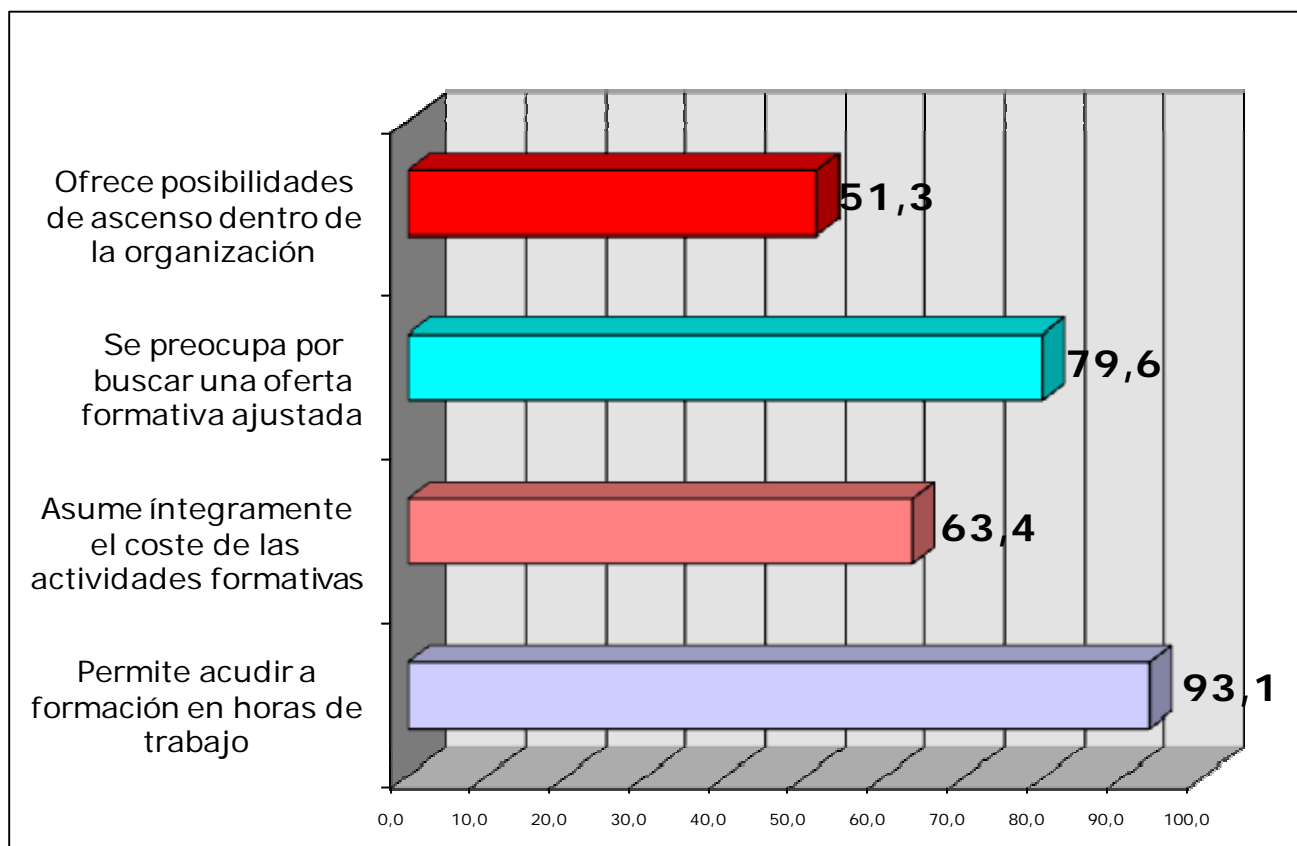


Fuente: Encuesta



# ¿QUÉ FACILIDADES PONE SU ONG A SU ALCANCE PARA QUE USTED ACUDA A ESTAS ACTIVIDADES? (%)

*“Nosotros siempre destinamos un montón de dinero a formación y lo que la FTFE nos dio, el año pasado, fue un balón de oxígeno” (e1 – Experto en formación)*



Fuente: Encuesta



# Promoción de la formación entre el voluntariado (%)

El **55,1%** señala que el colectivo de profesionales participan más a menudo en formación

¿LOS PROFESIONALES PARTICIPAN MÁS A MENUDO QUE EL VOLUNTARIADO EN FORMACIÓN? (%)

Tipo de ONG	Sí, siempre	Bastante veces	Pocas veces	Nunca	Ns / Nc
ONGD	24,9	<b>29,3</b>	15,8	12,0	18,0
ONG de Acción Social	<b>28,9</b>	27,6	17,7	12,8	13,0
Otras ONG	<b>31,4</b>	18,6	18,6	16,3	15,1
<b>Total</b>	<b>27,8</b>	<b>27,3</b>	<b>17,1</b>	<b>12,8</b>	<b>14,9</b>

Fuente: Encuesta

*“Cualquier persona que entra en la organización tiene que seguir un itinerario formativo, ya sea voluntario o remunerado”* (e6 – Responsable de RRHH / formación en las ONG)



# Cláusulas asociadas a la promoción de la formación en los convenios colectivos (%)

Según tipo de ONG (%)

Tipo de ONG	Sí	No	Ns/Nc
ONGD	28,5	16,3	55,2
ONG de Acción Social	39,7	17,4	43,0
Otras ONG	33,0	13,6	53,4
Total	35,3	16,7	48,1

Según tamaño de ONG (%)

Tamaño	Sí	No	Ns/Nc
Menos de 10	21,6	25,6	52,8
Entre 10 y 20	30,4	19,6	50,0
Entre 21 y 50	37,3	10,0	52,7
Más de 50	50,6	12,9	36,5
Total	35,3	16,7	48,1

La tercera parte del colectivo de profesionales - **35,3%** - señala que su convenio sí incluye cláusulas para fomentar la formación.



## 2.C. Crédito de bonificación en las ONG

---





# Crédito de bonificación en las ONG

El **48,5%** afirma que su ONG ha utilizado el crédito de bonificación

**¿SU ONG HA UTILIZADO EL CRÉDITO DE BONIFICACIÓN  
PARA LA FORMACIÓN CONTINUA? (%)\***

Tipo de ONG	Sí	No	Ns/Nc
ONGD	39,7	27,9	32,4
ONG de Acción Social	54,5	19,7	25,8
Otras ONG	43,7	24,3	32,0
<b>Total</b>	<b>48,5</b>	<b>22,9</b>	<b>28,6</b>

Fuente: Encuesta

*“Más de la mitad de las entidades no gastan los fondos de bonificaciones de la FTFE” (gd – Expertos en formación)*



# Crédito de bonificación en las ONG

El **55,1%** afirma que en su ONG hay personas que saben gestionar el crédito de bonificación

**¿HAY PERSONAS EN SU ONG QUE SABEN CÓMO TRAMITAR EL CRÉDITO DE BONIFICACIÓN? (%)**

Tipo de ONG	Sí	No	Ns/Nc
ONGD	49,3	18,3	32,4
ONG de Acción Social	59,5	15,4	25,1
Otras ONG	49,5	15,5	35,0
<b>Total</b>	<b>55,1</b>	<b>16,4</b>	<b>28,5</b>

Fuente: Encuesta

*" Lo que es conocer, probablemente la mayoría conozcan, tengan algún conocimiento del crédito de bonificaciones. Pero no tienen muy claro cómo gestionar esto"*

(e10 – Experto en formación)



## 2.D. Asistencia a formación

---



# Asistencia a formación en los últimos tres años, a través de talleres, seminarios, conferencias o jornadas (%)

Según tipo de ONG (%)

Tipo de ONG	Sí	No	Ns/Nc
ONGD	86,5	9,3	4,2
ONG de Acción Social	87,3	9,3	3,5
Otras ONG	87,4	10,7	1,9
Total	87,0	9,4	3,6

El **87%** del colectivo de profesionales ha acudido a actividades de formación no formal en los últimos tres años.

Según tamaño de ONG (%)

Tamaño	Sí	No	Ns/Nc
Menos de 10	85,2	11,2	3,6
Entre 10 y 20	86,8	9,2	4,0
Entre 21 y 50	87,3	8,3	4,3
Más de 50	88,6	9,1	2,3
Total	87,0	9,4	3,6

*“Las jornadas son una metodología adecuada a las ONG y bien valorada” (e12 – Responsable de RRHH / formación en las ONG)*



# Asistencia a cursos de formación en los últimos tres años (%)

## Según tipo de ONG (%)

Tipo de ONG	Sí	No	Ns/Nc
ONGD	81,4	14,6	3,9
ONG de Acción Social	85,0	11,4	3,6
Otras ONG	85,4	12,6	1,9
<b>Total</b>	<b>83,8</b>	<b>12,6</b>	<b>3,6</b>

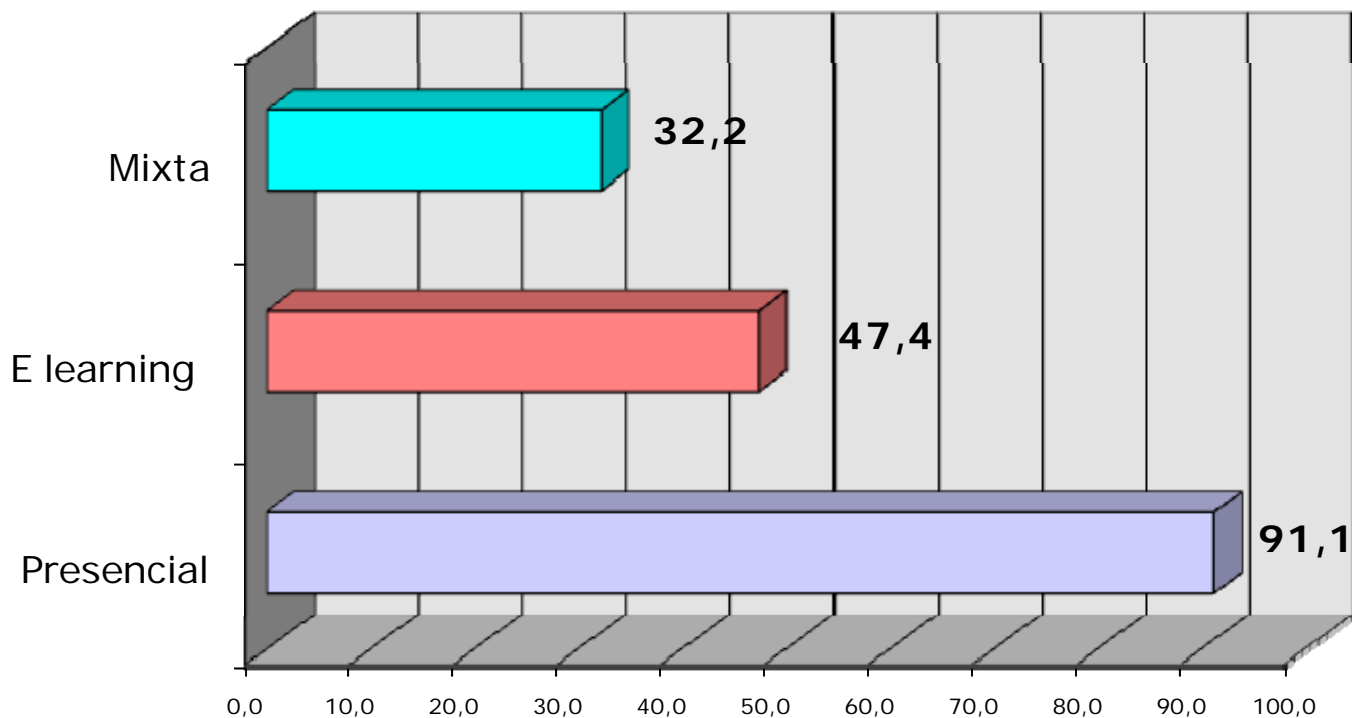
El **83,8%** del colectivo de profesionales ha acudido a cursos en los últimos 36 meses

## Según tamaño de ONG (%)

Tamaño	Sí	No	Ns/Nc
Menos de 10	79,2	17,2	3,6
Entre 10 y 20	82,4	13,2	4,4
Entre 21 y 50	85,3	10,7	4,0
Más de 50	87,8	9,9	2,3
<b>Total</b>	<b>83,8</b>	<b>12,6</b>	<b>3,6</b>



# Modalidades de impartición de los cursos (%)



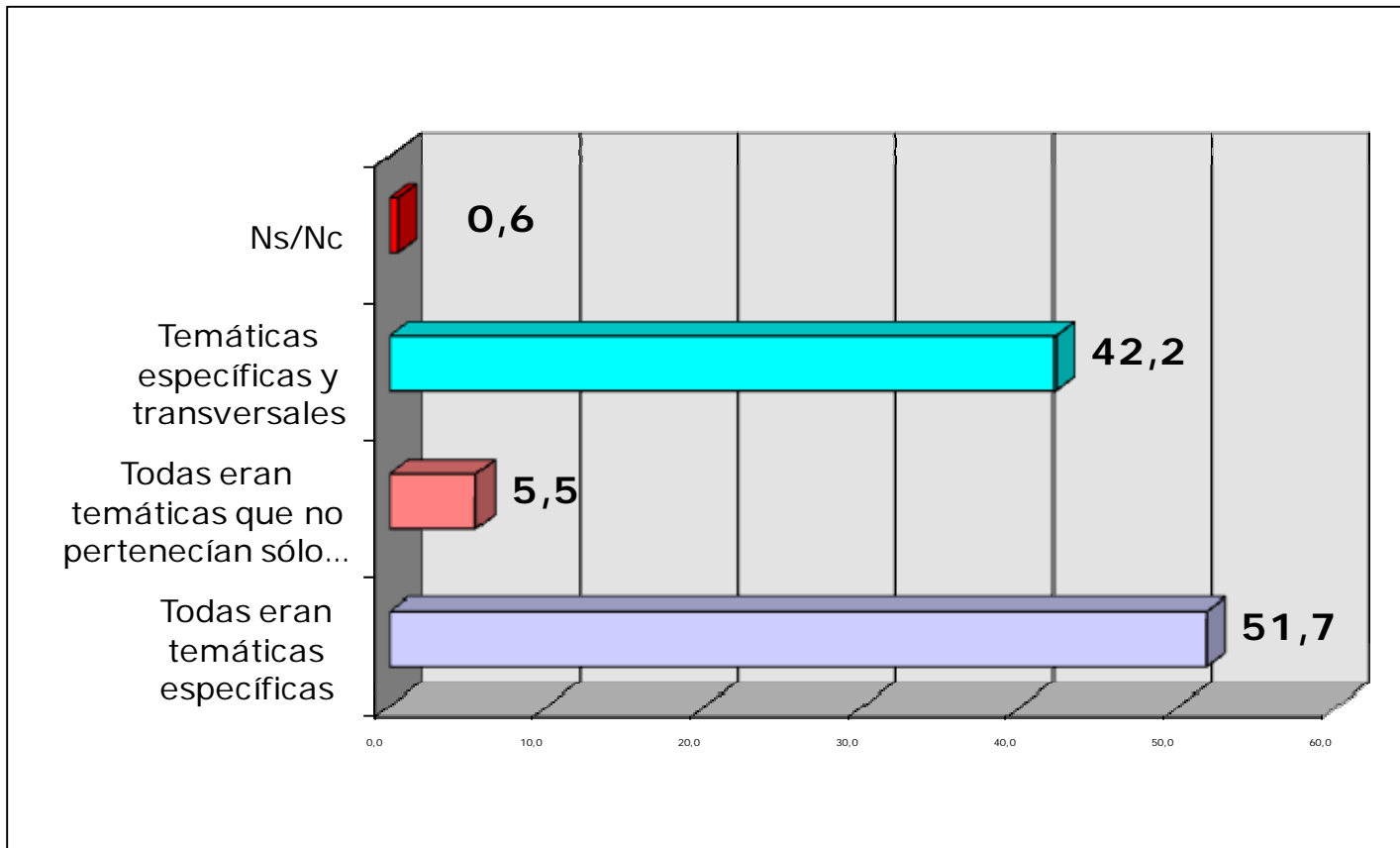
El **91,1%** del colectivo de profesionales ha acudido a cursos presenciales y el **47,4%** a cursos e-learning

Fuente: Encuesta



# Tipo de temáticas en las que el colectivo de profesionales han participado (%)

El **51,7%** del colectivo de profesionales ha acudido a cursos en donde todas las temáticas eran específicas



Fuente: Encuesta

\*Solo responden quienes han participado en cursos en los últimos tres años



## 2.E. Aplicación y utilidad de la formación

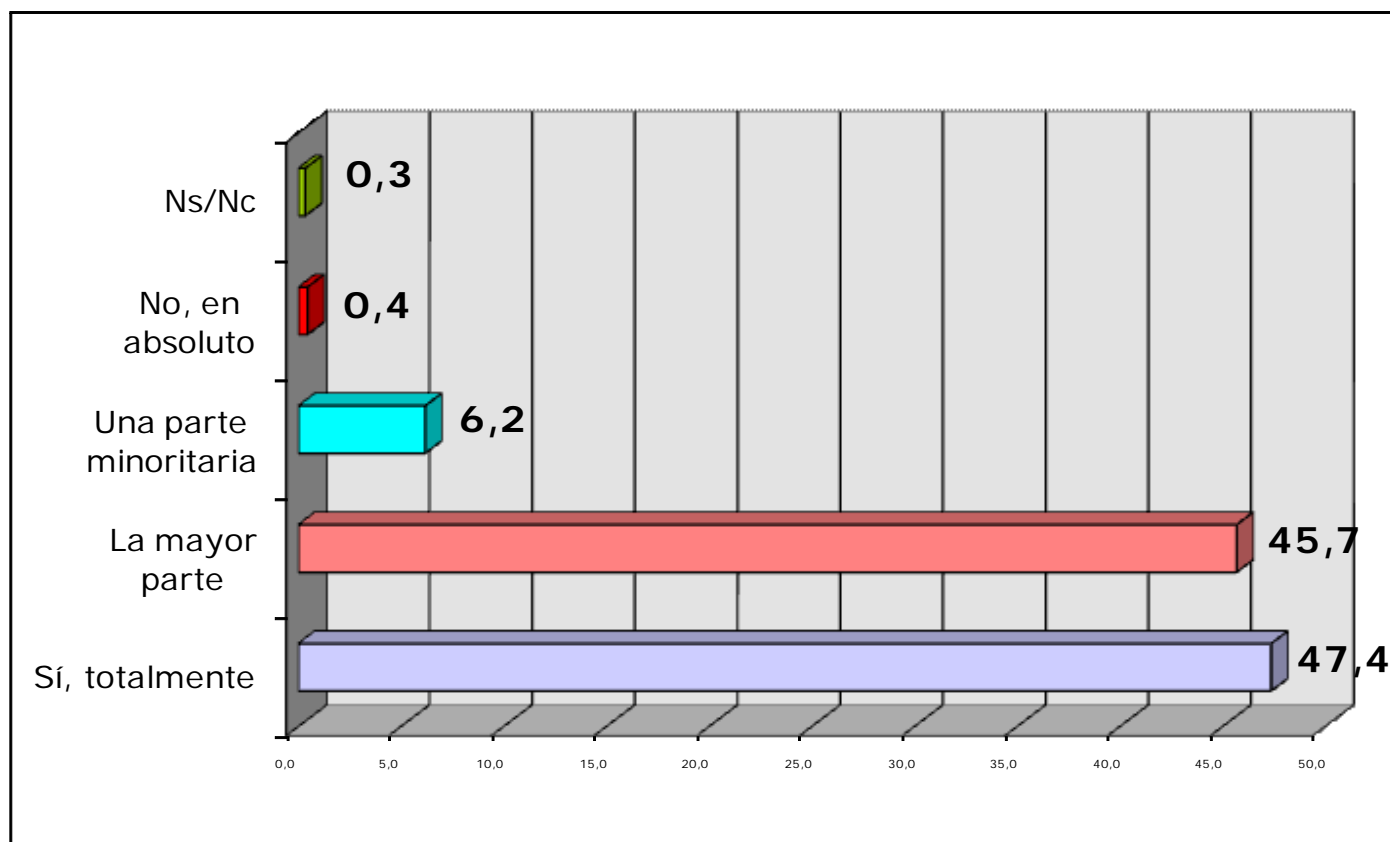
---





# Capacidad para aplicar la formación recibida en los últimos tres años(%)

El **93,1%** del colectivo de profesionales que ha recibido formación ha **aplicado la totalidad o la mayor parte** de la formación recibida

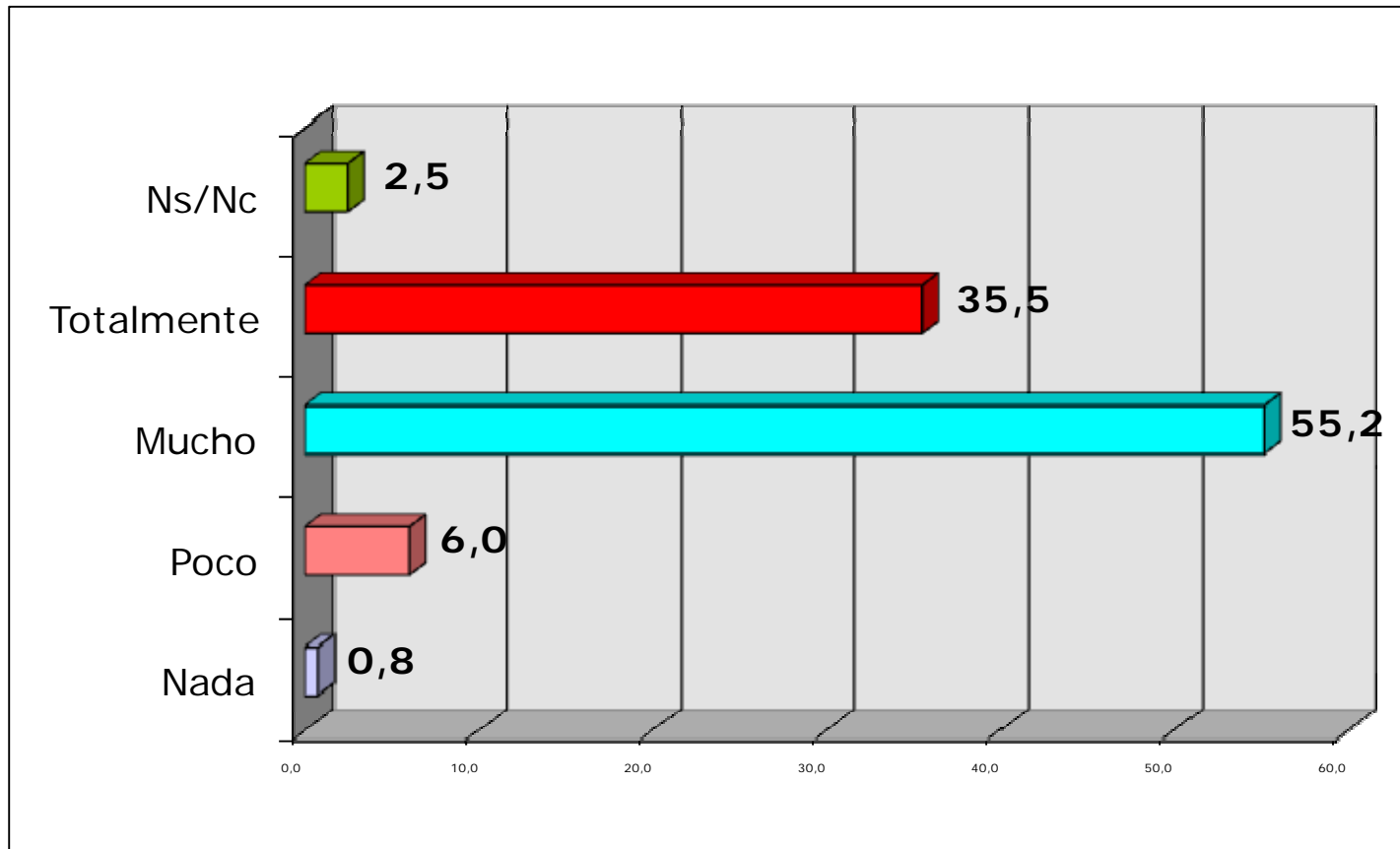


Fuente: Encuesta



# Grado de utilidad la formación recibida en los últimos tres años(%)

El **90,7%** del colectivo de profesionales afirman que la **formación recibida ha sido totalmente o muy útil**.



Fuente: Encuesta

\*Solo responden quienes han participado en cursos en los últimos tres años



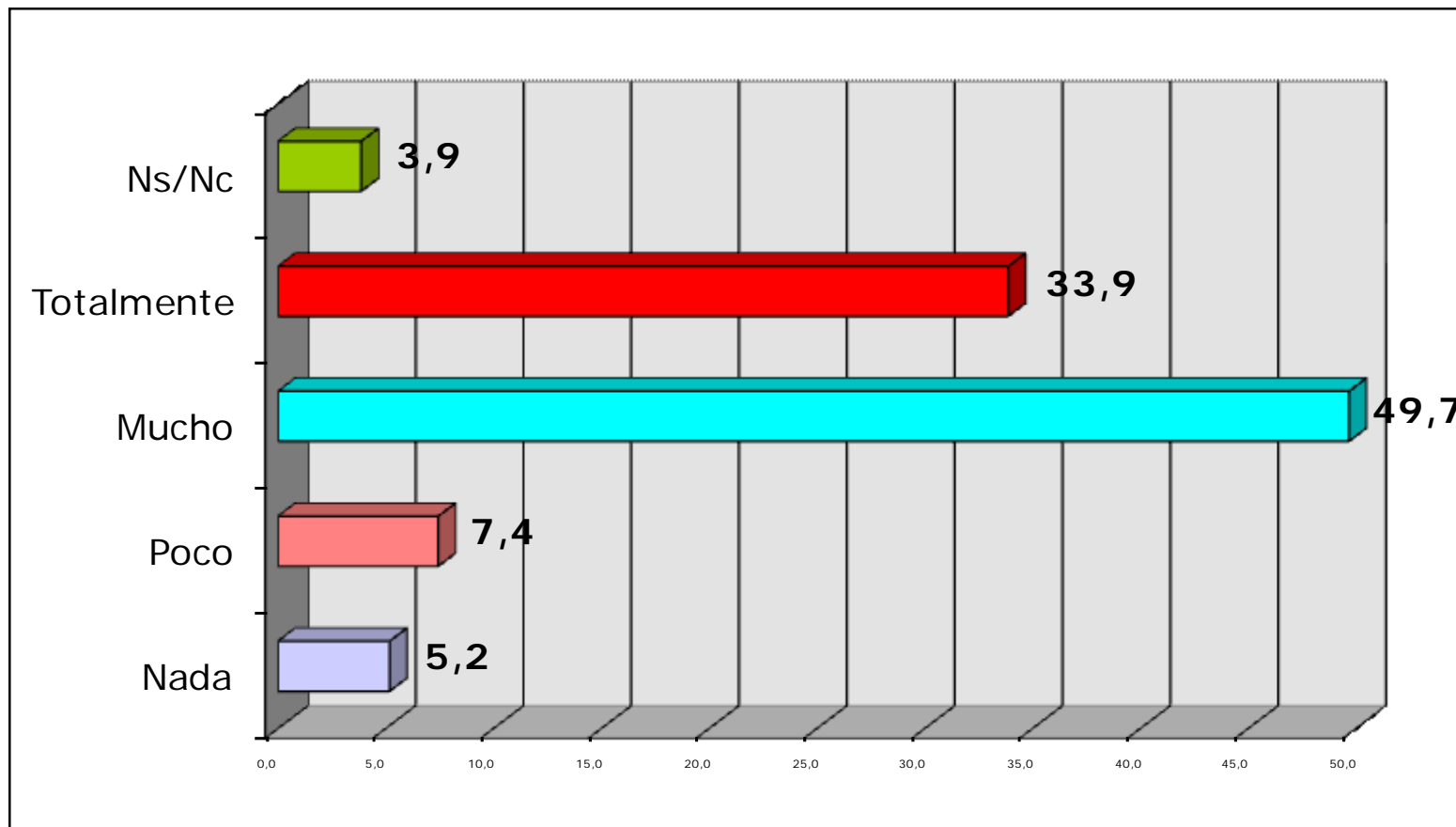
## 2.F. Interés en participar en el futuro en formación

---



# Interés en participar en formación los próximos dos años(%)

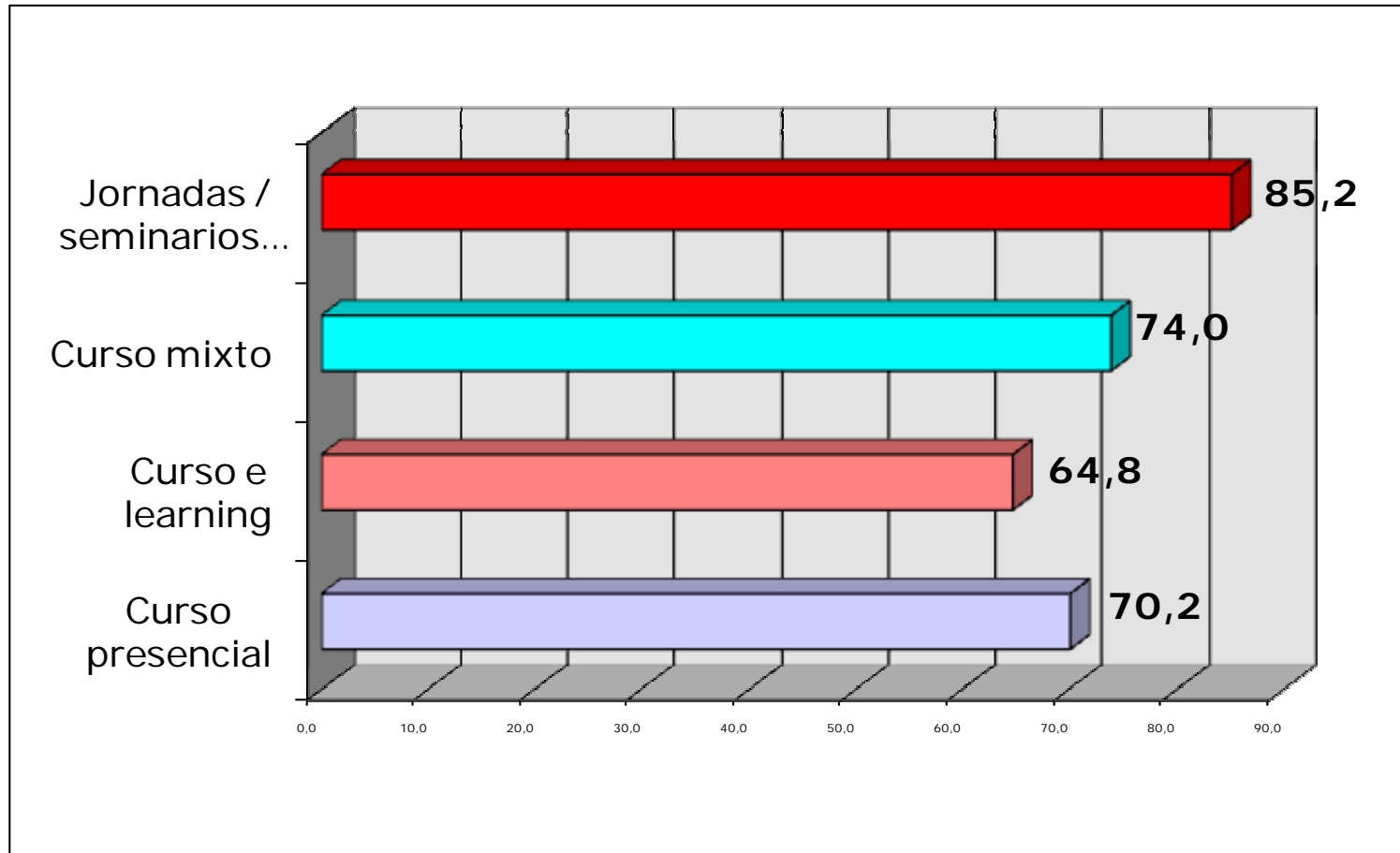
El **83,6%** del colectivo de profesionales tiene claro interés en participar en formación





# Modalidad de formación que despertaría interés(%)

El **85,2%** del colectivo de profesionales muestra interés por la formación no formal

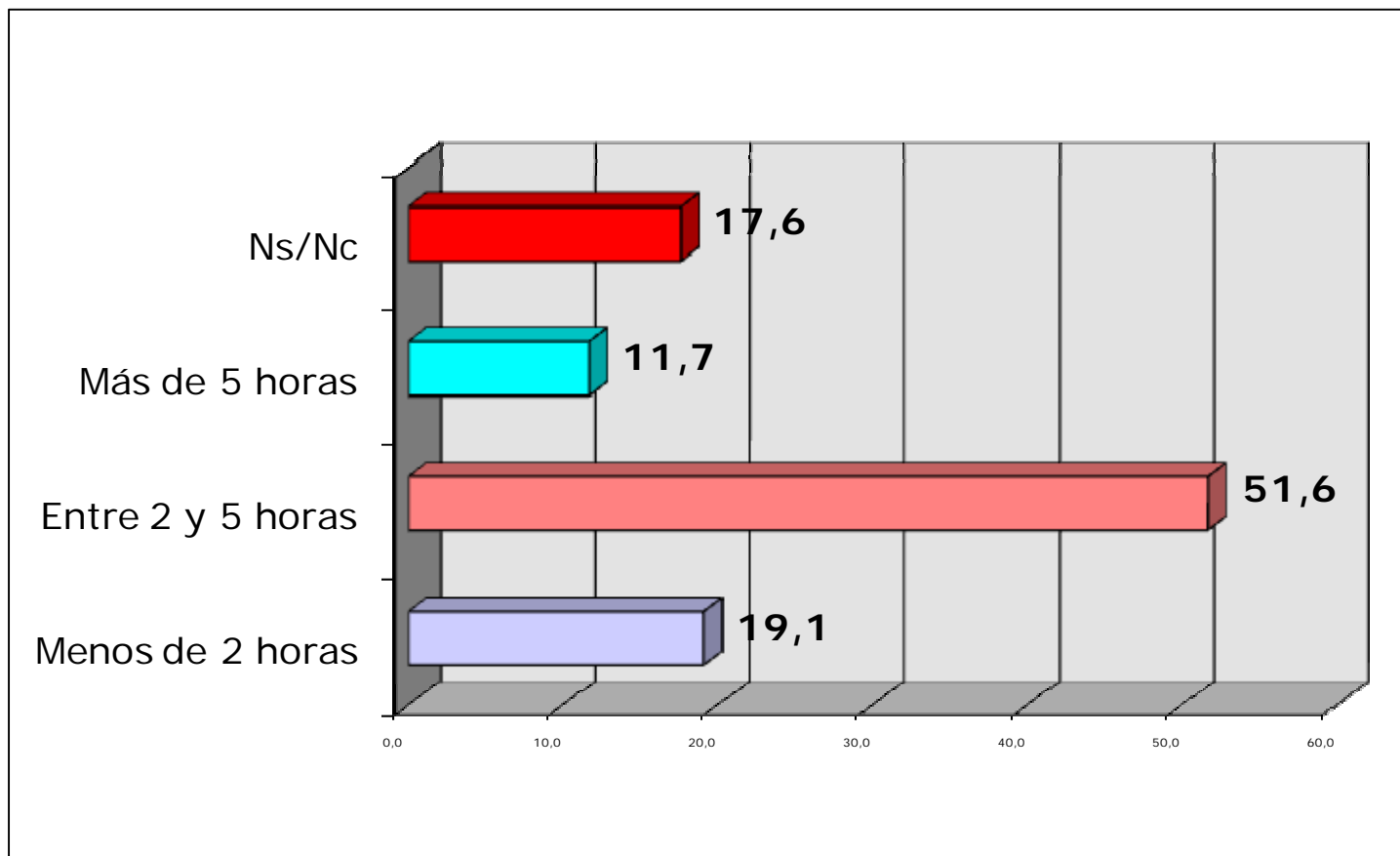


*"Tenemos una plataforma e-learning a través de Moodle, que se acaba de crear (...)  
Cada vez más, estamos combinando la formación presencial con el e-learning"* (e6 - Responsable de Recursos Humanos / formación en las ONG)



# Horas dispuestas a dedicar a formación, cada semana(%)

El **51,6%** del colectivo de profesionales recibiría entre dos y cinco horas de formación cada semana



Fuente: Encuesta



## 2.G. Necesidades de cualificación

---



# Áreas de formación identificadas

1

Comunicación y gestión en las ONG

2

Gestión de proyectos

3

Nuevas tendencias en la gestión de las ONG

4

Gestión económica en las ONG

5

Habilidades para la intervención social

Se han determinado **27 sub áreas** clasificadas en **5 áreas de formación**





# Comunicación y visión estratégica en las ONG

1= Ningún interés 5= Total interés

COMUNICACIÓN Y VISIÓN ESTRATÉGICA EN LAS ONG	ONGD	ONG de Acción Social	Otras ONG	Total	Prioridad
Campañas de sensibilización y/o captación de fondos	3,72	<b>3,85</b>	3,79	<b>3,8</b>	<b>Alta (1)</b>
Nuevas tecnologías para la participación social	3,76	<b>3,77</b>	3,48	<b>3,74</b>	<b>Alta (1)</b>
Dirección y gestión estratégica de las ONG	3,63	<b>3,69</b>	3,6	<b>3,66</b>	<b>Alta (1)</b>
Educación en valores, educación para el desarrollo	<b>3,77</b>	3,63	3,5	<b>3,66</b>	<b>Alta (1)</b>
ONG y Responsabilidad Social Corporativa (RSC)	<b>3,35</b>	3,24	3,16	<b>3,27</b>	<b>Alta (1)</b>

*“Una carencia tremenda en capacidades necesarias en las ONGD, es la vinculada con las técnicas de comunicación, como las TIC; no en el sentido de tener correo electrónico o página web, sino en saber aplicar toda esa potencialidad de las nuevas tecnologías al tema de la cooperación” (e1 – Experto en formación)*



# Nuevas tendencias en la gestión de las ONG

1= Ningún interés 5= Total interés

NUEVAS TENDENCIAS EN LA GESTIÓN DE LAS ONG	ONGD	ONG de Acción Social	Otras ONG	Total	Prioridad
Gestión de calidad y / o basada en resultados	3,54	<b>3,63</b>	3,31	<b>3,57</b>	Alta (1)
Trabajo en red	<b>3,84</b>	3,83	3,46	<b>3,79</b>	Alta (1)
Código de Conducta	3,43	<b>3,44</b>	3,06	<b>3,40</b>	Alta (1)
Gestión del voluntariado en sede o internacional	<b>3,48</b>	3,32	3,01	<b>3,34</b>	Alta (1)
Incidencia política de las ONG	<b>3,50</b>	3,03	3,06	<b>3,19</b>	Media (2)
Enfoque de Derechos Humanos	<b>3,80</b>	3,51	3,29	<b>3,59</b>	Alta (1)
Transparencia y rendición de cuentas en las ONG	<b>3,79</b>	3,69	3,67	<b>3,72</b>	Alta (1)



# Gestión económica y gestión de proyectos en las ONG

1= Ningún interés 5= Total interés

GESTIÓN ECONÓMICA EN LAS ONG	ONGD	ONG de Acción Social	Otras ONG	Total	Prioridad
Nuevo Plan General Contable y fiscalidad en las ONG	2,99	2,96	3,01	2,98	Media (2)
Justificación económica de las subvenciones	3,55	3,63	3,56	3,59	Alta (1)

GESTIÓN DE PROYECTOS	ONGD	ONG de Acción Social	Otras ONG	Total	Prioridad
Formulación de proyectos para convocatorias europeas	3,58	3,73	3,23	3,63	Alta (1)
Metodologías para la formulación de proyectos	3,60	3,83	3,31	3,70	Alta (1)
Seguimiento y evaluación por impacto u objetivos	3,76	3,73	3,28	3,70	Alta (1)



# Habilidades para la intervención social

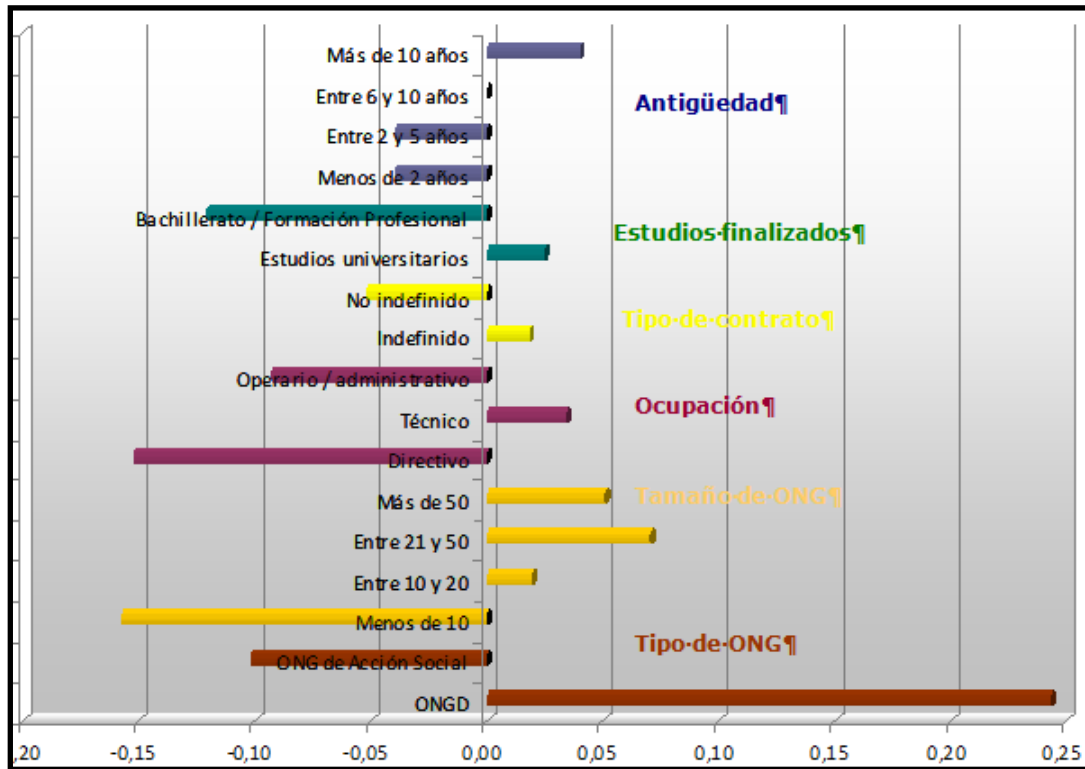
1= Ningún interés 5= Total interés

HABILIDADES PARA LA INTERVENCIÓN SOCIAL	ONGD	ONG de Acción Social	Otras ONG	Total	Prioridad
Atención sociosanitaria a colectivos en riesgo de exclusión	2,62	3,42	2,82	3,10	Media (2)
Ley de la dependencia y normativa sobre Intervención en Acción Social	2,48	3,55	2,64	3,10	Media (2)
Atención a personas mayores	2,21	2,80	2,17	2,54	Media (2)
Intervención Social con población inmigrante	2,61	2,96	2,36	2,79	Media (2)
Atención a personas con discapacidad intelectual o del desarrollo	2,47	3,56	2,81	3,12	Media (2)
Intervención social con personas drogodependientes	2,17	2,69	2,20	2,47	Baja (3)
Intervención con menores, adolescentes y familias en situación de riesgo	2,49	3,14	2,67	2,88	Media (2)
Orientación laboral para colectivos en riesgo de exclusión social	2,63	3,50	2,65	3,13	Media (2)
Intervención social con mujeres y / o estrategias de género	2,95	3,22	2,52	3,06	Media (2)
Estrategias de cuidado de cuidadores (prevención de burnout)	2,28	3,21	2,55	2,84	Media (2)
Atención sociosanitaria a colectivos en riesgo de exclusión	2,62	3,42	2,82	3,10	Media (2)
Ley de la dependencia y normativa sobre Intervención en Acción Social	2,48	3,55	2,64	3,10	Media (2)



# Profesionales que demandan Habilidades para la intervención social

## Profesionales demandantes



## Sub áreas más demandadas

Ley de la Dependencia y normativa sobre Intervención en Acción Social.

Atención a personas con **discapacidad intelectual o del desarrollo**.

Estrategias de **cuidado de cuidadores** (prevención de burnout).

Atención **sociosanitaria a colectivos en riesgos de exclusión social**.

Atención a **personas mayores**.

## Características del colectivo de profesionales

Pertencientes a **ONG de Acción Social**

**Operarios / as**

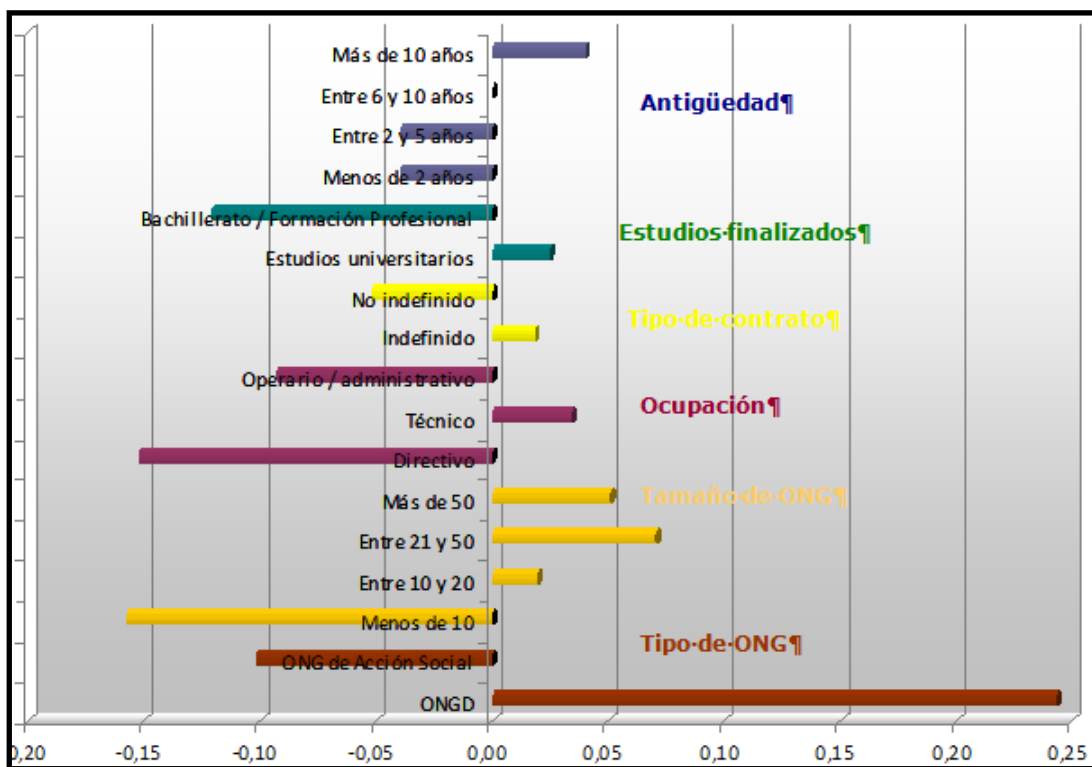
**Menos de dos años de experiencia** en el sector

Titulados en **Bachillerato / Formación Profesional**



# Profesionales que demandan Nuevas tendencias en la gestión

## Profesionales demandantes



## Sub áreas más demandadas

Código de Conducta.

Incidencia política de las ONG.

Trabajo en red.

Enfoque de Derechos Humanos.

Gestión de calidad y / o basada en resultados.

## Características del colectivo de profesionales

Profesionales de **ONGD**

Profesionales de **ONG de más de 20** profesionales, sobre todo entre 21 y 50.

Profesionales con **más de 10 años de antigüedad** en el sector de ONG.

**Técnicos / as**

Profesionales con **estudios universitarios**

Profesionales con **contrato indefinido**



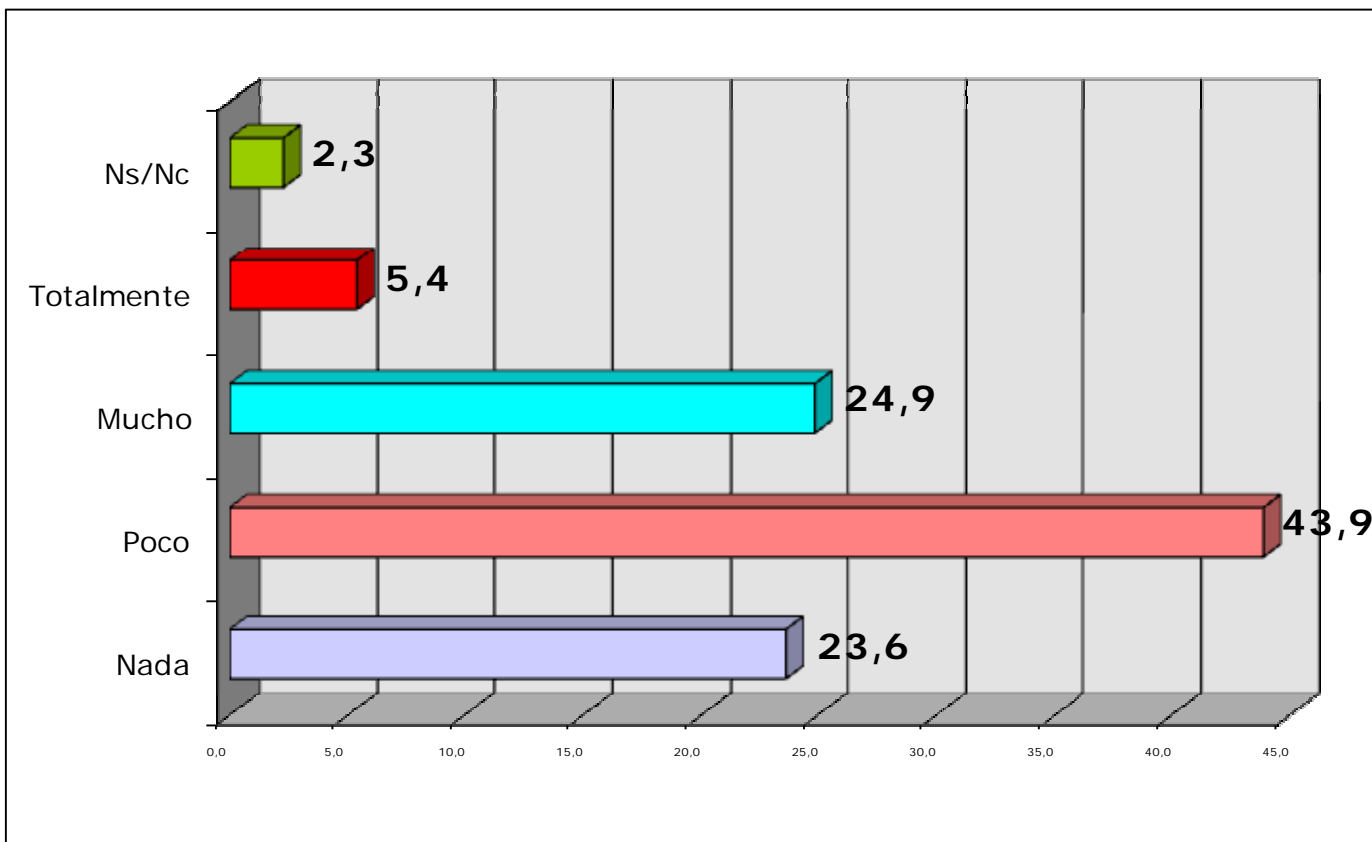
## 2.H. Conocimiento y valoración de la oferta de formación

---



# Conocimiento de la oferta de formación (%)

El **30,3%** del colectivo de profesionales conoce totalmente o mucho la formación



*“La oferta tradicional de cursos (...) no nos interesa. Son cursos generalistas (e13 – Responsables de Recursos Humanos / formación en las ONG)”*





## Valoración de la oferta de formación (%)

Respuesta	Es una oferta que se ajusta a las necesidades de formación más específicas	Es una oferta innovadora	Es una oferta de calidad
Nada de acuerdo	1,6	6,9	1,9
Poco de acuerdo	10,3	21,5	8,7
Ni de acuerdo ni en desacuerdo	25,5	30,2	33,0
Muy de acuerdo	57,6	38,9	51,7
Totalmente de acuerdo	5,0	2,5	4,7
Total	100,0	100,0	100,0

Fuente: Encuesta

*“Lo que me preocuparía es si las formaciones que se están haciendo son en el sentido excesivamente de capacidades técnicas, muy precisas y muy parciales y no en una formación de entender los nuevos parámetros en los que nos tenemos que mover” (e1 – Experto en formación)*



# 3. Conclusiones

---



### Las ONG cuentan con una cultura de formación continua consolidada

Los **índices de participación en formación** son más elevados que los que se reproducen en el Sector Empresarial.

El **87%** del colectivo de profesionales ha acudido a **talleres, seminarios, conferencias y jornadas de difusión**. Mientras que el **83,8%** ha asistido a cursos durante este mismo periodo.

### Es habitual que las ONG posean su propio plan de formación

Tres quintas partes del colectivo de profesionales **-62,8%** declara que sus respectivas ONG sí cuentan con plan de formación. Naturalmente, las **ONG de más tamaño** son las que más habitualmente han diseñado planes de formación.

### Alto índice de aplicabilidad e impacto de la formación

El **93,1%** de quienes han recibido formación, los últimos tres años, ha aplicado la totalidad o la mayor parte de la formación. El **90,7%** afirma que la formación recibida les ha sido totalmente o muy útil.



La formación profesional para el empleo solo subvenciona una parte minoritaria de la formación impartida en las ONG

El **crédito de bonificación** no está suficientemente extendido entre las ONG y los **contratos programas** apenas incluyen acciones específicas.

Las sub áreas de Comunicación y visión estratégica en las ONG son las más demandadas

Las ONG de Acción Social se distinguen también, naturalmente, por demandar formación específica en **Habilidades para la Intervención Social**, mientras que las ONGD tienden también a reclamar formación en **Nuevas tendencias en la gestión** de las ONG.

Insuficiente conocimiento de la oferta de formación

Solo el **30,3%** afirma contar con **total o mucho conocimiento respecto a la oferta de formación**, frente al **67,5%** que reconoce tener ningún o poco conocimiento al respecto. Sin embargo la valoración de la oferta tiende a ser positiva.

# Gracias

proyectos@asimag.net

